
FICHES TECHNIQUES

CDS-ISIS FOR WINDOWS

Version 1.5.3.

Volume 3 : Fonctions avancées

Import-Export, Chaînage, Configuration, Réseau, ...

Décembre 2004

Intervenants : Nadia Rais – Pierre Chabert
nadia.rais@wanadoo.fr – pichabert@wanadoo.fr

SOMMAIRE

Export - Import.....	2	Sauvegarder une base de données.....	19
1. Exportation.....	3	Personnaliser la configuration isis	20
2. Importation	4	1. Localisation des bases de données	20
3. Export trié (non accessible dans la version 1.5).....	6	2. Attribution de codes d'accès	22
3.1. Création d'un fichier de tri : fichier Hit.....	6	3. Configurer le systeme	22
3.2. Export trié	7	3. Configurer le systeme	23
4. TSC de reformatage	7	3.1. Système.....	23
Chaînage entre bases de données	9	3.2. Options.....	23
1. Paramétrage du chaînage	9	3.3. Affichage.....	25
2. Mise en œuvre du chaînage	10	4. Enrichir le fichier Syspar.par	26
2.1. Chaînage avec NFM.....	11	4.1. Paramètres obligatoires.....	26
2.2. Chaînage avec la fonction L.....	11	4.2. Principaux paramètres optionnels.....	26
2.3. Chaînage avec la fonction LR	12	Création des fichiers annexes	31
Liens hypertexte.....	13	1. Fichier des mots vides.....	31
1. Activation d'un autre logiciel	13	2. Fichier ANY	31
2. Déplacement dans le fichier	14	Installation de Cds-Isis en réseau	32
3. Changement de format d'affichage.....	14	1. Logiciel en local et données en réseau.....	32
4. Ouverture d'une nouvelle fenêtre	15	1.1. Gestion du répertoire commun sur le poste serveur	32
5. Changement de base de données	15	1.2. Sur chaque poste client	33
6. Fond d'écran et couleur des liens.....	16	1.3. Sur le poste serveur.....	33
7. Gestion des images	16	1.4. Cas particulier, le poste serveur accède aussi aux bases ISIS.....	36
Dupliquer une base de données	17		

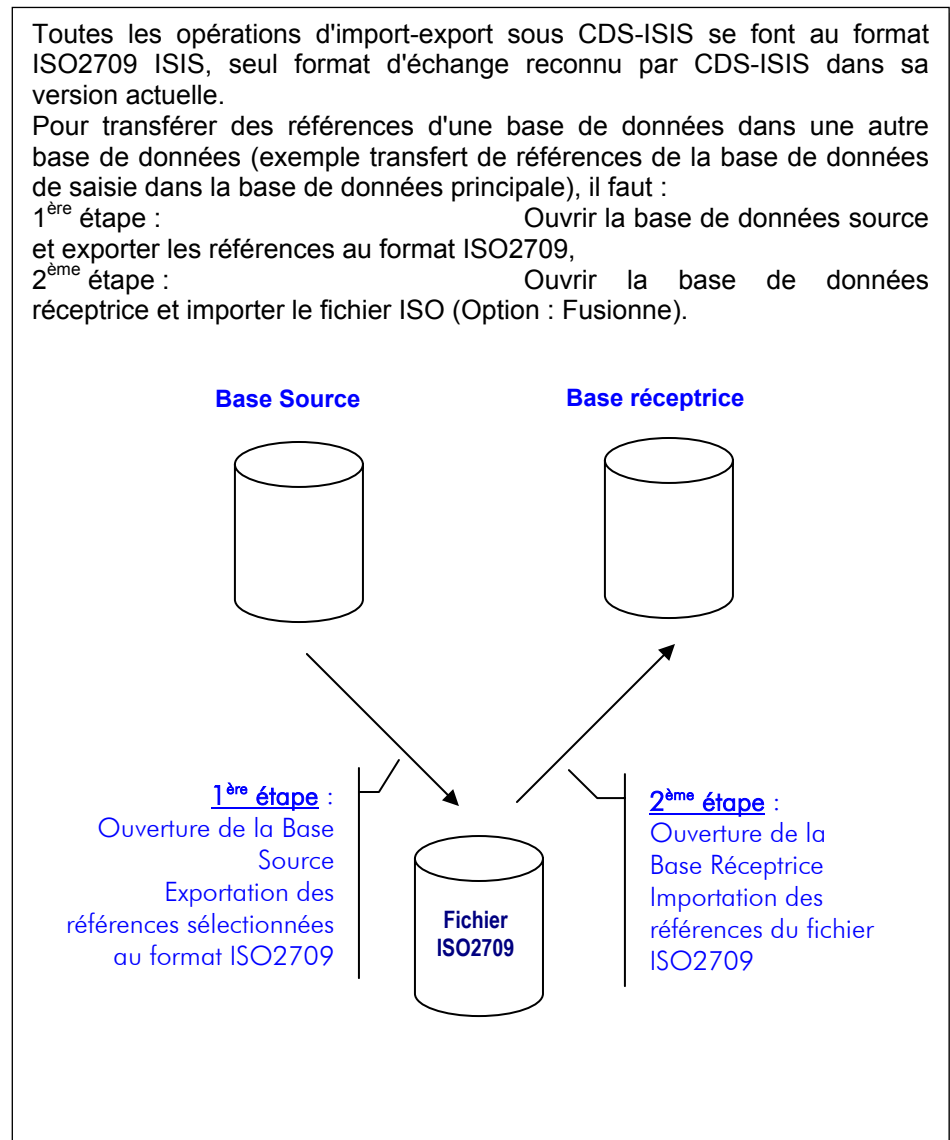
EXPORT - IMPORT

Toutes les opérations d'import-export sous CDS-ISIS se font au format ISO2709 ISIS, seul format d'échange reconnu par CDS-ISIS dans sa version actuelle.

Pour transférer des références d'une base de données dans une autre base de données (exemple transfert de références de la base de données de saisie dans la base de données principale), il faut :

1^{ère} étape : Ouvrir la base de données source et exporter les références au format ISO2709,

2^{ème} étape : Ouvrir la base de données réceptrice et importer le fichier ISO (Option : Fusionne).



1. EXPORTATION

ACCES : MENU BASE DE DONNEES EXPORTATION

Nom de fichier	Indiquer le nom du fichier d'export et choisir le répertoire de localisation Nom du fichier : [fichier].iso Répertoire de localisation par défaut : c:\winisis\work
Séparateur de champ	Séparateur de champs : par défaut, génération du séparateur ASCII 30 (1E). <i>☞ Possibilité de choisir le séparateur # (compatibilité avec la version ISIS DOS)</i>
Séparateur d'enreg.	Séparateur d'enregistrement : par défaut, génération du séparateur ASCII 29 (1D). <i>☞ Possibilité de choisir le séparateur # (compatibilité avec la version ISIS DOS)</i>
Export	Sélection des numéros de référence des fiches à exporter. Il est possible d'exporter le résultat d'une recherche ou les références marquées.
TSC de reformatage	Sélection optionnelle d'une Table de Sélection des Champs pour le reformatage : il est possible au moment de l'export de reformater les données pour qu'elles soient compatibles avec le format de la base de données réceptrice. - soit les champs du fichier de sortie restent les mêmes que ceux du fichier de départ - soit indication du nom de fichier de la TSC de reformatage à utiliser
Renommer enreg. depuis le MFN	Possibilité de renuméroter les fiches au moment de l'export. Par défaut, CDS-ISIS n'exporte pas le MFN. Pour que la renumérotation des fiches soit possible dès l'export, il faut utiliser obligatoirement une Table de Sélection des Champs de reformatage dans laquelle on a demandé à exporter le MFN

Etiquette champ contenant MFN

Par défaut, CDS-ISIS n'exporte par le MFN. Pour pouvoir conserver la numérotation d'origine, il faut utiliser obligatoirement une Table de Sélection des Champs de reformatage dans laquelle on a demandé à exporter le MFN.

On indique ici l'étiquette du champ contenant le MFN dans la Table de Sélection des Champs de reformatage

Table de conversion GIZMOS

Paramétrage pour transfert entre systèmes hétérogènes.

2. IMPORTATION

ACCES : MENU BASE DE DONNEES IMPORTATION

Le fichier importé doit obligatoirement être au format ISO2709.



Il n'est pas recommandé d'importer directement un fichier externe dans sa base principale : il est préférable au préalable d'importer le fichier dans une base de travail afin de vérifier les données. (cf. : Note technique "Informatique documentaire et techniques de gestion d'une base de données documentaire" : Schéma d'alimentation).

Ouvrir une base de données correspondant à la structure du fichier à importer

Nom fichier ISO en entrée

Sélectionner le fichier ISO à importer

1^{er} MFN à assigner

Numéro de départ pour la numérotation des fiches importées. Par défaut, numérotation à partir du 1^{er} numéro disponible dans la base réceptrice

Etiquette du champ contenant MFN

Si on veut conserver la numérotation d'origine des enregistrements, on indique ici l'étiquette du champ dans lequel a été stocké le MFN au moment de l'export

TSC de reformatage	<p>Sélection optionnelle d'une Table de Sélection des Champs pour le reformatage : il est possible au moment de l'import de reformater les données pour qu'elles soient compatibles avec le format de la base de données réceptrice.</p> <ul style="list-style-type: none"> - soit les champs du fichier d'import restent les mêmes que ceux du fichier à importer - soit indication du nom de fichier de la TSC de reformatage à utiliser
Table de conversion GIZMOS	Paramétrage pour transfert entre systèmes hétérogènes.
<u>Options du chargement</u>	
Fusionne	<p>Ajout dans la base en cours : les nouvelles références sont ajoutées à la fin du fichier.</p> <p>Les enregistrements portant un MFN déjà attribué dans la base réceptrice ne seront pas importés</p>
Charge	Création d'une nouvelle base avec écrasement le cas échéant du fichier existant. CDS-ISIS affiche un message de mise en garde
Met à jour	Ajout dans la base en cours : les enregistrements portant un MFN déjà attribué dans la base réceptrice les remplacent

SCHEMA D'ALIMENTATION D'UNE BASE DE DONNEES CDS-ISIS :

- ① Saisie des nouvelles références dans la Base Saisie
- ② Vérification des données saisies : contrôle d'intégrité par l'administrateur de la base
- ③ Transfert des données saisies dans la base principale :
 - Ouvrir la Base Saisie
 - Exporter les fiches saisies au format ISO2709
 - Ouvrir la Base Principale réceptrice
 - Importer le fichier ISO2709 : Option "Fusionne"
- ④ Suppression des fiches dans la base Saisie
 - Ouvrir la Base Saisie
 - Exporter au format ISO2709 : 1 référence
 - Importer le fichier ISO2709 : Option Charge (pour écraser tout le contenu de la Base Saisie)

Pour saisir de nouvelles références :

 - Menu Edition
 - Saisie des données
 - Se positionner sur la référence "1"
 - Pour effacer le contenu de la référence : Bouton "Options" + "Effacer la saisie"

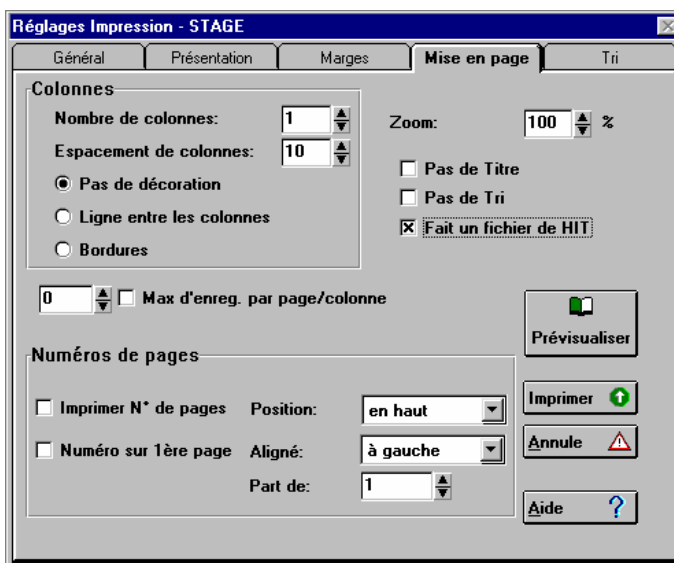
3. EXPORT TRIE (NON ACCESSIBLE DANS LA VERSION 1.5)

Il est possible de faire un export trié d'un fichier.

Pour cela, il faut avoir au préalable créé un fichier de tri (fichier Hit) à partir de la commande "Impression / Tri" :

3.1. Création d'un fichier de tri : fichier Hit

- Menu Fichier
- Imprimer
- Onglet "Mise en page"
- Cocher l'option "Fait un fichier de HIT"



- Onglet "Tri" : déterminer le ou les critères de tri (cf. supra)
- Onglet "Général" : lancer l'impression



Le fichier n'est pas imprimé en sortie

Création sous le répertoire c:\winisis\work des fichiers [nom_base].hit et [nom_base].hxf

3.2. Export trié

- Menu Fichier
- Exportation
- Indiquer le nom du fichier d'export au format ISO à générer
- Cocher l'option "A partir fichier HIT"

 Le fichier ISO exporté sera trié dans l'ordre des critères de tri définis pour le fichier HIT

Pour trier une base de données, il faut donc :

- Exporter dans un fichier ISO trié
- Importer dans une base de données le fichier ISO trié en utilisant l'option "Charge"

4. TSC DE REFORMATAGE

Pour pouvoir reformater une base de données à l'exportation ou à l'importation, il faut utiliser une Table de Sélection des Champs spécifique, dite TSC de reformatage.

Pour créer une TSC de reformatage :

- Menu Edition
- Table de Sélection des Champs
- Nouveau

Chaque **ligne** de la TSC représente un champ à exporter ou à importer et contient 3 paramètres :

- **L'étiquette/nom** permet d'indiquer la nouvelle étiquette à attribuer au champ dans le fichier exporté
- La **technique** sur le modèle des techniques dans la TSC pour création de l'index

- Le **format d'extraction** définit le contenu des champs : on utilise les étiquettes des champs telles que définies dans la base de données à exporter ou à importer

Exemple :

1 0 mfn	le champ de sortie "1" contiendra le MFN
10 0 v1	le champ de sortie "10" aura un contenu identique au champ de départ "1"
12 0 (v2/)	le champ de sortie "12", répétitif, contiendra les occurrences du champ répétitif "2"
15 0 v3[1]	le champ de sortie "15" contiendra la première occurrence du champ de départ "3"
20 0 v4.4	le champ de sortie "20" contiendra les 4 premiers caractères du champ de départ "4"

- ☞ Si on utilise une TSC de reformatage lors des opérations d'import-export, il faut obligatoirement indiquer tous les champs à importer ou à exporter dans la TSC : ne seront traités que les champs indiqués dans la TSC
- ☞ Par défaut, le MFN d'un fichier n'est jamais exporté. Pour pouvoir exporter le MFN d'un fichier, il faut obligatoirement déclarer dans la TSC de reformatage une étiquette numérique permettant de récupérer le MFN
- ☞ La Table de Sélection des Champs est un fichier Texte qui peut être élaboré ou modifié à l'aide d'un éditeur de texte (type bloc-notes). Le travail sous éditeur de texte permet d'indiquer plus facilement les étiquettes des champs récepteurs sans être obligés de les déclarer au préalable dans la Table de Définition des Champs.

CHAINAGE ENTRE BASES DE DONNEES

Le chaînage permet de lier entre elles

- des références complémentaires à l'intérieur d'une même base de données :

Exemple :

Gestion d'une base de données thesaurus

- deux bases de données ISIS contenant des informations distinctes mais complémentaires.

Exemple :

Pour gérer les commandes, on peut créer deux bases de données :

- Fichier de commande des ouvrages : titre, auteur(s), ...

- Fichier des diffuseurs : adresses des diffuseurs ou éditeurs

Le chaînage permet de lier ces informations pour pouvoir éditer des bons de commande par récupération automatique des éléments d'identification de l'ouvrage d'une part et des coordonnées du diffuseur d'autre part.

L'application principale, à partir de laquelle le chaînage est réalisé, est l'application chaînante (dans l'exemple, le fichier des commandes).

L'application liée est l'application chaînée (dans l'exemple, le fichier des diffuseurs).

1. PARAMETRAGE DU CHAINAGE

- Créer la base de données à chaînage interne ou les deux bases de données complémentaires

Exemple :

Base de données "Commandes"

100 : Auteurs

110 : Titre

120 : Lieu de publication

130 : Editeur

140 : Date de publication

150 : Pagination

160 : Diffuseur

Base de données "Diffuseurs"

200 : Nom

210 : Adresse

220 : Ville

230 : Pays

240 : ^aTéléphone ^bFax^cEmail

250 : Contact

260 : Remise

- Ouvrir la base dite "chaïnante"
- Créer un champ de type "chaïnant"


Ce champ contient une information permettant d'établir le lien avec une ou plusieurs références correspondantes dans la même base ou dans la base de données chaînée :

- Soit le NFM de la fiche chaînée

<p><u>Exemple n°1 :</u> Base de données "Commandes" NFM : 1 100 : UNESCO 110 : Manuel CDS-ISIS 120 : PARIS 130 : UNESCO 140 : 1999 150 : 300 p. 160 : 52</p>	<p>Base de données "Diffuseurs" NFM : 52 200 : UNESCO 210 : 1 rue Miollis 220 : PARIS 230 : FRANCE 240 : ^cd.storti@unesco.org 250 : Davide STORTI</p>
---	---

- Soit un terme cité dans la fiche chaînée

<p><u>Exemple n°2 :</u> Base de données "COMM" NFM : 1 100 : UNESCO 110 : Manuel CDS-ISIS 120 : PARIS 130 : UNESCO 140 : 1999 150 : 300 p. 160 : UNESCO</p>	<p>Base de données "DIFFUS" NFM : 52 200 : UNESCO 210 : 1 rue Miollis 220 : Paris 230 : FRANCE 240 : ^cd.storti@unesco.org 250 : Davide STORTI</p>
--	---

 Cette dernière option est plus simple à mettre en œuvre que le lien par le NFM : en effet, toute erreur dans l'indication du NFM entraîne un chaînage erroné.

2. MISE EN ŒUVRE DU CHAINAGE

Créer un format d'affichage pour la base de données chaînante en utilisant les fonctions :

REF

La fonction **REF** permet de lier entre eux des enregistrements contenant des informations complémentaires à l'intérieur d'une même base de données ou entre des bases de données différentes. Il n'y a pas de limite dans le nombre de chaînage que l'on peut paramétrer dans un format d'affichage.

L(format)

La fonction **L** recherche dans le fichier inversé le premier NFM correspondant au terme recherché résultat du format. Si le terme n'est pas trouvé, la valeur retournée est 0.

Cette fonction permet de faire un chaînage entre 1 fiche de la base chaînante et 1 fiche de la base chaînée.

LR((format),x,y)

La fonction **LR** recherche dans le fichier inversé le terme résultat du format et retourne tous les NFM correspondants. Les paramètres **x** et **y**, facultatifs, permettent de limiter la recherche à la séquence de NFM allant de x à y.

Cette fonction permet de faire un chaînage entre 1 fiche de la base chaînante et plusieurs fiches de la base chaînée.

2.1. Chaînage avec NFM

```
v1/,v2/,v3/,ref->base_chaînée(val(v4),v5/,v6/,v7)/#
```

v1, v2, v3	champs de la fiche chaînante à afficher
ref->base_chaînée	appel d'une enregistrement associé dans la base chaînée
v4	champ contenant l'indication du NFM chaîné
val(v4)	conversion du contenu du champ en valeur numérique pour appel du NFM correspondant
v5, v6, v7	champs de la fiche chaînée à afficher

Exemple n°1 :

```
{b,'Ouvrage commandé :'}/,v100/,v110/,v120," : "v130,", "v140,". - "v150,  
ref->diffus(val(v160)/,{b,'Diffusion :'}/,v250/,v200/,v210/,v220," - "v230)
```

Donnera à l'affichage :

Ouvrage commandé :

UNESCO

Manuel CDS-ISIS

Paris : UNESCO, 1999. - 300 p.

Diffusion :

Davide STORTI

UNESCO

1 rue Miollis

Paris - FRANCE

2.2. Chaînage avec la fonction L

```
v1/,v2/,v3/,ref->nom_base_chaînée(l->nom_base_chaînée(v4),v5/,v6/,v7)/#
```

v1, v2, v3	champs de la fiche chaînante à afficher
ref->base_chaînée	appel d'une enregistrement associé dans la base chaînée
v4	champ de la base chaînante contenant la chaîne de caractères à rechercher dans le fichier chaîné
l->base_chaînée(v4)	recherche dans le fichier inversé de la base chaînée du premier NFM correspondant au terme indiqué dans le champ v4
v5, v6, v7	champs de la fiche chaînée à afficher

Exemple n°2 :

```
{b,'Ouvrage commandé :'}/,v100/,v110/,v120," : "v130,", "v140,". - "v150,  
ref->diffus(l->diffus(v160)/,{b,'Diffusion :'}/,v250/,v200/,v210/,v220," - "v230)
```

Donnera à l'affichage :

Ouvrage commandé :

UNESCO

Manuel CDS-ISIS

Paris : UNESCO, 1999. - 300 p.

Diffusion :

Davide STORTI

UNESCO

1 rue Miollis

Paris - FRANCE

2.3. Chaînage avec la fonction LR

v1,v2,v3/ref->nom_base_chaînée(lr->nom_base_chaînée((v4)),v5,v6,v7)/#

v1, v2, v3	champs de la fiche chaînante à afficher
ref->base_chaînée	appel d'enregistrement(s) associé(s) dans la base chaînée
v4	champ contenant la chaîne de caractères à rechercher dans la base chaînée
lr->base_chaînée((v4))	recherche dans le fichier inversé de la base chaînée de tous les NFM correspondant au terme indiqué dans le champ v4
v5, v6, v7	champs de la fiche chaînée à afficher

Exemple n°3 :

Cas de figure où dans la base DIFFUS existent plusieurs fiches UNESCO :

```
{b,'Ouvrage commandé :'/,v100/,v110/,v120," : "v130," , "v140," . - "v150,  
ref->diffus(lr->diffus((v160)))/{b,'Diffusion :'/,v250/,v200/,v210/,v220," -  
"v230/#)
```

Pourra donner à l'affichage :

Ouvrage commandé :

UNESCO

Manuel CDS-ISIS

Paris : UNESCO, 1999. - 300 p.

Diffusion :

Davide STORTI

UNESCO

1 rue Miollis

Paris - FRANCE

UNESCO

12, avenue Roume, B.P. 3311

Dakar - SENEGAL

Avec la commande LR seront affichées toutes les références UNESCO.



Les fonctions L et LR exécutent une recherche dans le fichier inversé du fichier chaîné. Dans certains cas, il pourra être nécessaire d'utiliser la technique du préfixe dans la TSC pour lever les ambiguïtés (cf. supra)


LIENS HYPERTEXTE

Les liens hypertexte permettent de rendre un format interactif : liens vers des informations complémentaires, avec un autre logiciel, enrichissement de l'affichage avec des images, ...

Syntaxe :
link(libellé),ACTION

Libellé : Libellé affiché en vert et souligné. L'utilisateur peut cliquer sur ce texte pour afficher une action.

ACTION : Commande hypertexte exécutée.

 Toutes les commandes hypertexte doivent être écrites en majuscules et suivies d'un espace.


Caractères devant être codés de manière spécifique :

\	→	\\
{	→	\{
}	→	\}

1. ACTIVATION D'UN AUTRE LOGICIEL

link('Libellé'),'CMD programme.exe [espace] ',vetiq)

A l'activation du lien, l'exécutable est lancé et active le document indiqué dans le champ "etiq"

 Pour que CDS-ISIS trouve l'exécutable, il faut qu'il soit indiqué dans le fichier autoexec.bat de Windows ou que le chemin d'accès complet soit indiqué dans la commande (en protégeant les \ par \\).

Attention, la fonction CMD dans la version actuelle de CDS-ISIS ne s'exécute pas si les noms des répertoires de localisation de l'exécutable dépassent 8 caractères ou contiennent des espaces.

Si on veut par exemple activer automatiquement le navigateur Netscape à partir de CDS-ISIS, le chemin d'accès complet à l'exécutable est :

c:\program files\netscape\communicator\program\netscape.exe

Il va falloir indiquer le chemin d'accès avec la forme tronquée par MS DOS :

c:\\progra~1\\netscape\\commun~1\\program\\netscape.exe

Exemple :

link(' Site Web ENDA'),'CMD

c:\\progra~1\\netscape\\commun~1\\program\\netscape.exe ',v100)

Le champ 100 contient l'adresse du site ENDA : <http://www.enda.sn>

Lorsque l'utilisateur clique sur le lien, activation automatique du navigateur Netscape et recherche de l'URL de l'ENDA

Le nom de l'exécutable à activer peut également être stocké dans un champ du fichier :

Exemple :

```
link((' Site Web ENDA'),'CMD ',v90,' ',v100)
```

Le champ 90 contient le nom de l'exécutable à activer :

Le champ 100 contient le chemin d'accès et le nom du document à afficher

2. DEPLACEMENT DANS LE FICHIER

GOTO MFN

```
link(('Libellé'),'GOTO [espace] ',vetiq)
```

Affichage de la fiche dont le NFM est indiqué dans le champ etiq

LGOTO TERME

```
link(('Libellé'),'LGOTO terme')
```

Affichage de la première fiche contenant le terme cité.

Le terme recherché peut être le résultat de l'exécution d'un format

Exemple :

```
link(('Informations sur l'UNESCO'),'LGOTO unesco ')
```

GOBACK

```
link(('Libellé'),'GOBACK [espace] ')
```

Affichage de l'enregistrement affiché précédemment : équivalent de la commande BACK d'un navigateur

Exemple :

```
link(('Retour'),'GOBACK ')
```

3. CHANGEMENT DE FORMAT D'AFFICHAGE

```
link(('Libellé'),'FORMAT nom_format [espace] ')
```

Exemple :

Dans le format "court" :

```
link(('Format complet'),'FORMAT long ')
```

Affichage de la fiche en cours avec le format LONG

4. OUVERTURE D'UNE NOUVELLE FENETRE

TEXTBOX

link(('Libellé'),'TEXTBOX [espace] ' @format)

Ouverture d'une nouvelle fenêtre dans laquelle s'affiche le format exécuté

Exemple :

Dans le format "court" :

```
link(('Format complet'),'TEXTBOX '@long)
```

Ouverture d'une nouvelle fenêtre dans laquelle s'affiche la fiche en cours avec le format LONG

TEXTBOXLOAD

link(('Libellé'),'TEXTBOXLOAD format')

Exemple :

```
link(('Format complet'),'TEXTBOXLOAD long')
```

TEXTBOXIMG : AFFICHAGE D'UNE IMAGE

link(('Libellé'),'TEXTBOXIMG fichier_image')

Ouverture d'une fenêtre dans laquelle le fichier Image s'affiche.



Dans la version actuelle, ne peuvent être affichées que des images bitmap ayant l'extension .bmp

5. CHANGEMENT DE BASE DE DONNEES

BROWSE

link(('Libellé'),'BROWSE nom_base ')

Exemple :

```
link(('Fichier Organismes'),'BROWSE organ ')
```

Ouverture de la base de données "ORGAN" dans une nouvelle fenêtre : affichage de la première fiche à l'aide du format d'affichage principal.

Il est possible de demander l'affichage à partir d'une fiche donnée et de préciser le format d'affichage à utiliser :

```
link(('Libellé'),'BROWSE nom_base,mfn,format [espace] ')
```

Exemple :

```
link(('Fichier Organismes'),'BROWSE organ,75,forg2 ')
```

Affichage de la base de données ORGAN à partir de la fiche 75 avec le format d'affichage "forg2"

```
link(('Fichier Organismes'),'BROWSE organ, ,forg2 ')
```

Affichage de la base de données ORGAN à partir de la première fiche avec le format d'affichage "forg2"

VIEW

link('Libellé'),'VIEW nom_base [espace] '

Ouverture de la base de données indiquée dans une fenêtre sans barre d'outils ni barre d'état : Impossibilité d'utiliser les options du menu sur la base de données ouverte.

Exemple :
link('Fichier Organismes'),'VIEW organ '
Ouverture de la base de données "ORGAN" dans une nouvelle fenêtre :
affichage de la première fiche à l'aide du format d'affichage principal.

Il est possible de demander l'affichage à partir d'une fiche donnée et de préciser le format d'affichage à utiliser :

link('Libellé'),'VIEW nom_base,mfn,format [espace]')

6. FOND D'ECRAN ET COULEUR DES LIENS

\ISISPATT

\isispatt fichier_image [espace] ',

Affichage du fichier image en motif d'arrière-plan

Exemple :
'\ISISPATT bg0012 ',

Ne peuvent être affichées que des images bitmap ayant l'extension .bmp

\HTCOLOR

\htcolorx [espace] ',link.....

Choix de la couleur d'affichage des liens hypertexte.

x = code couleur de la table des couleurs par défaut

Exemple :
'\HTCOLOR16 ',link.....
Affichage des liens hypertextes en bleu

7. GESTION DES IMAGES

\CHPICT

\chpict [espace] fichier_image [espace]'

Insertion d'une image dans le texte

\chpict [espace] ',vetiq,[espace]'

Insertion d'une image dans le texte. Le nom du fichier image avec son chemin d'accès complet est inséré dans le champ **etiq**

link('\chpict fichier_image [espace]'),'TEXTBOXIMG fichier_image')

Insertion d'une image cliquable

link('\chpict image1 image2 [espace]'),'TEXTBOXIMG fichier_image')

Insertion d'une image sensible : quand le curseur de la souris passe sur "Image1", "Image2" apparaît

DUPLIQUER UNE BASE DE DONNEES

Pour créer par exemple sur le même modèle une base de données de saisie et une base de données interrogeable, il n'existe pas dans la version actuelle de CDS-ISIS de fonction de duplication automatique de la structure d'une base.

- Créer la base de données **BASE1** sous CDS-ISIS
- Sous l'explorateur Windows, créer sous **C:\WINISIS\DATA** un nouveau répertoire pour **BASE2**
- Recopier dans le nouveau répertoire tous les fichiers constitutifs de la base de données **BASE1** à dupliquer :

FICHIERS DE DEFINITION

Table de définition des champs (TDC)	[base1].fdt
Bordereau(x) de saisie	a[base1].fmt b[base1].fmt
Table de sélection des champ (TSC)	[base1].fst
Format d'affichage	[base1].pft

FICHIER DE DONNEES

Fichier maître	[base1].mst
Structure indexée	[base1].xrf

FICHIER INVERSE OU INDEX OU DICTIONNAIRE

6 fichiers	[base1].l01 [base1].l02 [base1].n01 [base1].n02 [base1].cnt [base1].ifp
------------	--

- Renommer les différents fichiers **[BASE1].*** en **[BASE2].***
- **Ne pas oublier** de modifier le fichier **[BASE2].FDT** à l'aide d'un éditeur de texte type Bloc-notes :
Le fichier **[BASE2].FDT** contient en premières lignes la liste des fichiers associés à une base de données :
W : bordereaux de saisie
F : Formats d'affichage
S : Tables de Sélection des Champs

- Changer les noms des Bordereaux de saisie, Formats d'affichage et Tables de sélection des champs associés à **BASE2**.

Les noms des différents fichiers sont sur 6 caractères complétés si nécessaire par des espaces.




*En dupliquant la structure de la base **BASE1**, on a également dupliqué le fichier de données.*


*Pour supprimer simplement toutes les références dans le fichier **BASE2**, il suffit d'exporter une seule fiche puis de l'importer en choisissant l'option de chargement "L"*

SAUVEGARDER UNE BASE DE DONNEES

Pour sauvegarder une base de données, il faut sauvegarder l'ensemble des fichiers constitutifs de la base de données.

Exemple de procédure batch pour sauvegarder rapidement les bases de données CDS-ISIS du disque dur principal vers un deuxième disque dur.

 Il est recommandé de sauvegarder sur un deuxième disque dur physique et non pas sur un disque dur logique (partition de son disque).

 La procédure de sauvegarde ci-dessous ne traite que les fichiers modifiés depuis la précédente sauvegarde.

- Créer un répertoire de sauvegarde sur le disque D : "D:\SAUVEGARDES"
- Créer sous éditeur un fichier SAUVE.BAT
- Saisir dans le fichier les instructions suivantes :

```
@ECHO OFF
ECHO Sauvegarde des bases de donnees ISIS sur deuxieme disque dur
ECHO.
ECHO ATTENTION, ETES VOUS SUR QUE PERSONNE N'UTILISE CES APPLICATIONS
ECHO.
ECHO Source = C:\winisis\data
ECHO But = D:\SAUVEGARDES
ECHO.
echo Tapez sur ENTER pour lancer la sauvegarde, CTRL+C pour annuler
PAUSE >nul
xcopy "C:\winisis\data" "D:\SAUVEGARDES" /d /e /y /f
ECHO.
ECHO Fin de la sauvegarde des bases.
echo.
echo PENSEZ A FAIRE REGULIEREMENT UNE SAUVEGARDE COMPLEMENTAIRE SUR UN SUPPORT
echo AMOVIBLE (CDROM, ZIP, DAT, CDRW, BANDE, ...)
echo.
Pause
```

Pour lancer la procédure de sauvegarde :

- Activer l'explorateur Windows
- Double-cliquer sur le programme : SAUVE.BAT

Ce fichier **[Nom_Base].PAR** a des options numérotées de **1** à **10** permettant de définir le répertoire de localisation de chacun des fichiers constitutifs de la base.

① Création d'une base de données

- Indiquer le sous-répertoire de stockage de la future base de données


Exemple :

Pour localiser une base de données "BIBLIO" dans le sous-répertoire C:\WINISIS\DATA\REPBIB

- Indiquer le chemin d'accès complet de la base à créer C:\WINISIS\DATA\REPBIB\BIBLIO
- création par CDS-ISIS du fichier BIBLIO.PAR sous le répertoire C:\WINISIS\DATA

BIBLIO.PAR

1=C:\WINISIS\DATA\BIBLIO\	Localisation du fichier .XRF
2=C:\WINISIS\DATA\BIBLIO\	Localisation du fichier .MST
3=C:\WINISIS\DATA\BIBLIO\	Localisation du fichier .CNT
4=C:\WINISIS\DATA\BIBLIO\	Localisation du fichier .N01
5=C:\WINISIS\DATA\BIBLIO\	Localisation du fichier .N02
6=C:\WINISIS\DATA\BIBLIO\	Localisation du fichier .LO1
7=C:\WINISIS\DATA\BIBLIO\	Localisation du fichier .LO2
8=C:\WINISIS\DATA\BIBLIO\	Localisation du fichier .IFP
9=C:\WINISIS\DATA\BIBLIO\	Localisation du fichier .ANY
10=C:\WINISIS\DATA\BIBLIO\	Localisation des fichiers .FDT, .FST, .FMT, .PFT, .STW, .SRT

 Le même chemin d'accès est répété pour les 10 options.

② La base de données créée sous CDS-ISIS sera enregistrée automatiquement dans le répertoire indiqué dans le fichier **[Nom_Base].PAR**

2. ATTRIBUTION DE CODES D'ACCES

Pour que chaque utilisateur du système CDS-ISIS puisse créer ses bases de données dans un répertoire propre et disposer d'un répertoire de travail personnel, il est possible d'attribuer à chaque utilisateur un code d'accès particulier en utilisant le **paramètre 0** du fichier **SYSPAR.PAR** :

① Définir le fichier SYSPAR.PAR

Le fichier SYSPAR.PAR contient les paramètres communs à l'ensemble des utilisateurs (au minimum les paramètres **1**, **2** et **3**).

En dernière ligne, on positionne le paramètre **0** : au moment de l'activation de CDS-ISIS, ouverture d'une boîte de dialogue reprenant le texte indiqué en paramètre **0**.

Exemple d'utilisation du paramètre 0 :

Fichier SYSPAR.PAR

1=C:\WINISIS\PROG\
2=C:\WINISIS\MENU\
3=C:\WINISIS\MSG\
0=!Indiquer votre code d'accès :

!..... = pas d'affichage à l'écran de la réponse de l'utilisateur

?..... = affichage à l'écran de la réponse de l'utilisateur

- L'utilisateur indique son code d'accès.
- CDS-ISIS recherche dans le répertoire **C:\WINISIS** un [fichier].PAR : le nom de ce fichier est le même que le code d'accès
- Ce [fichier].PAR indique le chemin d'accès aux répertoires personnels de l'utilisateur et peut contenir ses paramètres de travail personnalisés.

② Définir le fichier de paramétrage personnalisé complémentaire de SYSPAR.PAR

Créer à l'aide du bloc-notes de Windows dans le répertoire WINISIS un [fichier].PAR indiquant en paramètres 4 et 5 les répertoires personnels de l'utilisateur. Ce fichier doit porter le même nom que le code d'accès attribué à l'utilisateur :

[Fichier].PAR

4=C:\WINISIS\WORK\[répertoire personnel]\

5=C:\WINISIS\DATA\[répertoire personnel]\

Exemple :

Si on attribue à un utilisateur le code **ULYSSE**, on doit créer un fichier **ULYSSE.PAR** indiquant la localisation de ses répertoires personnels :

ULYSSE.PAR

4=C:\WINISIS\WORK\odyssee\
5=C:\WINISIS\DATA\odyssee\

On utilisera ce paramètre **0** dans le cas d'utilisation de CDS-ISIS en réseau
(cf. infra)

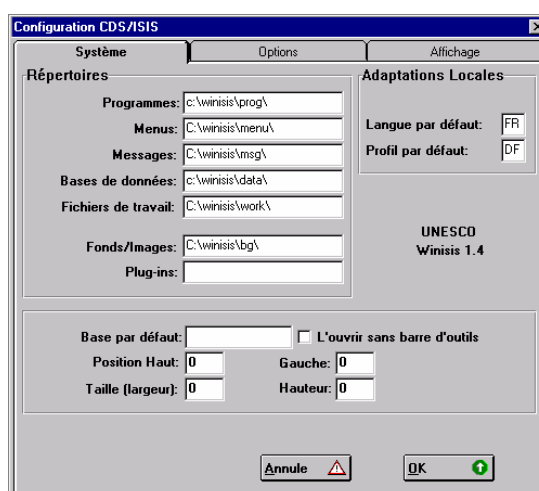
3. CONFIGURER LE SYSTEME

Possibilité de modifier directement sous CDS-ISIS la configuration du système. Certains des paramètres proposés peuvent également être modifiés dans le fichier SYSPAR.PAR.

Pour que certaines des modifications faites en cours de session soient prises en compte, il peut être nécessaire de quitter et de rouvrir CDS-ISIS

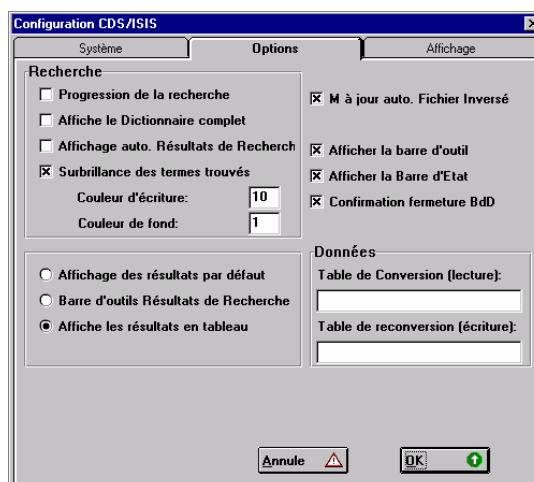
Accès : **Menu Configuration**
 Configurer le système

3.1. Système



- Information sur les répertoires de localisation des éléments du logiciel CDS-ISIS,
- Possibilité de modifier le répertoire par défaut des bases de données,
- Possibilité de sélectionner une base par défaut.

3.2. Options



Modification du paramétrage de la fenêtre de recherche :

Montre les détails

Affichage détaillé du nombre d'occurrences par terme recherché

Visualise dictionnaire complet

Affichage complet du dictionnaire, mais seul les termes du champ sélectionné sont accessibles (termes des autres champs en grisé)

Il est préférable de ne pas cocher cette option : cela permet d'afficher le dictionnaire champ par champ

Visualise automatiquement les résultats

Affichage automatique des résultats de la recherche dès qu'elle est exécutée.

Affichage des résultats de la recherche

Par défaut : affichage des références une par une avec possibilité de choisir le format d'affichage.

Ce mode d'affichage est recommandé pour pouvoir imprimer les résultats de la recherche (anomalie de CDS-ISIS : un code d'erreur peut apparaître quand on veut imprimer les résultats de la recherche à partir d'un affichage en tableau

En tableau : mode d'affichage par défaut :

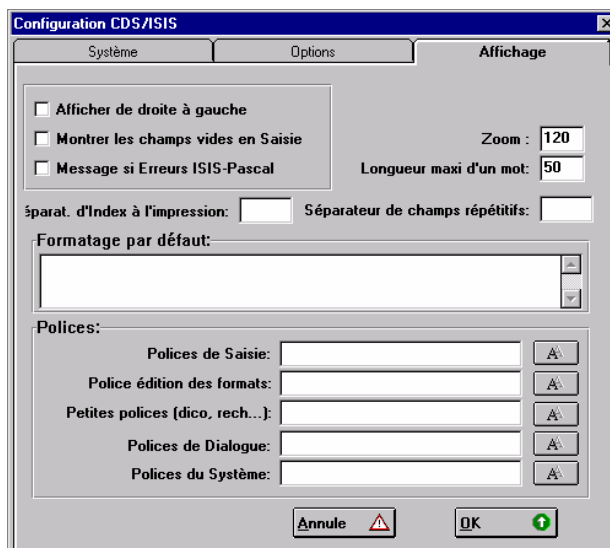
- affichage à gauche de la liste des réponses obtenues avec possibilité de sélectionner le champ à visualiser dans le format liste, de marquer les fiches

- affichage à droite de la référence sélectionnée dans la liste à l'aide du format principal de la base

Surbrillance termes trouvés

Mise en exergue des termes de la requêtes dans les réponses affichées.

3.3. Affichage



Modification du paramétrage de la fenêtre de saisie/modifications :


Montre les champs vides en saisie

Affichage de tous les champs saisis ou vides (par défaut affichage exclusif des champs saisis).

Séparateur de champs répétitifs

Séparateur de champs répétitifs (séparateur par défaut = %).

Le séparateur d'articles peut être un caractère ou une chaîne de caractères.

 Attention, toute saisie dans un champ non répétitif du caractère déclaré séparateur d'articles entraînera un message d'anomalie. Il faut choisir comme séparateur d'articles un caractère ou une chaîne de caractères non ambigu.

Formatage par défaut

Pour éviter d'avoir à déclarer systématiquement une table des polices dans chaque format d'affichage, il est possible de paramétrer une table des polices commune à l'ensemble des formats d'affichage + sélection d'une police, d'une taille de police et d'une couleur par défaut :

fonts((famille police0,nom police0),(famille police1,nom police1), ...),fx,fsx,clx

Polices

Choix de la police pour la fenêtre de saisie ou pour l'affichage des références dans la fenêtre ASCII

4. ENRICHIR LE FICHIER SYSPAR.PAR

4.1. Paramètres obligatoires

Les paramètres obligatoires sont générés automatiquement au moment de l'installation du logiciel CDS-ISIS :

- 1** chemin d'accès aux programmes d'application en PASCAL
- 2** chemin d'accès aux menus et bordereaux du système
- 3** chemin d'accès aux messages
- 4** chemin d'accès aux fichiers de travail
- 5** chemin d'accès aux bases de données

Les fichiers des paramètres 1 à 5 sont localisés par défaut dans le répertoire courant

⇒ le fichier SYSPAR.PAR doit contenir obligatoirement les paramètres 1 à 5 :


```
1=C:\WINISIS\PROG\  
2=C:\WINISIS\MENU\  
3=C:\WINISIS\MSG\  
4=C:\WINISIS\WORK\  
5=C:\WINISIS\DATA\
```

4.2. Principaux paramètres optionnels

Certains paramètres peuvent être modifiés directement sous CDS-ISIS (Menu Configuration) ou être modifiés à l'aide d'un éditeur de texte (type bloc-notes) dans le fichier SYSPAR.PAR :


- 0** Paramètre de redirection : rediriger le SYSPAR.PAR vers un autre disque ou répertoire; définir des accès différenciés ou protégés aux bases (*cf. supra*)

- 6** Nom de la base de données par défaut

- 8** Séparateur de champs répétitifs (séparateur par défaut = %)
Le séparateur d'articles peut être un caractère ou une chaîne de caractères.
 *Attention, toute saisie dans un champ non répétitif du caractère déclaré séparateur d'articles entraînera un message d'anomalie. Choisir comme séparateur d'articles un caractère ou une chaîne de caractères non ambigu.*

- 14** Travail en monoposte ou en réseau
- 14=0 version monoposte (par défaut)
- 14=1 version réseau complète. Elle permet la recherche et la mise à jour simultanée d'une base de données par plusieurs utilisateurs. En conséquence, la recherche risque d'être plus lente qu'en mode mono-utilisateur
- 14=2 version réseau restreinte. Elle permet la recherche et la mise à jour simultanée d'une base de données par plusieurs utilisateurs. Mais le fichier inversé ne pourra pas être mis à jour tant que la base est utilisée par d'autres utilisateurs. Il n'y a donc pas de risque de ralentissement de la recherche qui est aussi rapide qu'en mode mono-utilisateur
-
- 101** Langue de travail par défaut :
- EN : anglais (par défaut)
- FR : français
- SP : espagnol
- IT : italien
-
- 102** Possibilité de limiter l'accès aux fonctionnalités de CDS-ISIS :
- 102=DF accès complet (par défaut)
- 102=SH accès limité à la recherche + impression + export de bases de données existantes
-
- 103** Affichage de la recherche en cours :
- 103=1 affichage détaillé du nombre d'occurrences par termes recherchés
- 103=0 affichage du nombre global de réponses obtenues (par défaut)
-
- 104** Affichage sélectif d'un champ du dictionnaire :
- 104=1 affichage exclusif des termes du champ sélectionné. *Option recommandée.*
- 104=0 affichage complet du dictionnaire mais seuls les termes du champ sélectionné sont accessibles (termes des autres champs en grisé) (par défaut)

- 105** Affichage des résultats de la recherche :
- 105=1 affichage automatique des résultats de la recherche dès qu'elle est exécutée
- 105=0 pas d'affichage automatique des résultats de la recherche (cliquer sur le bouton "Affiche") (par défaut)
- 108** Orientation de la lecture à l'écran :
- 108=0 orientation de la lecture de gauche à droite (par défaut)
- 108=1 orientation de la lecture de droite à gauche (par exemple en arabe)
- 109** Choix de la police pour la saisie des références :
- 109=nom police,taille police
- Par défaut, police courrier.
- La taille de la police est en ½ points.
- Exemple :
- 109=arial,20 police par défaut : arial en 10 points
- 110** Paramétrage d'une table des polices commune à l'ensemble des formats d'affichage + sélection d'une police, d'une taille de police et d'une couleur par défaut :
- 110=fonts((famille police0,nom police0),(famille police1,nom police1), ...),fx,fsx,clx
- 111** Choix de la police pour l'affichage des références dans la fenêtre ASCII :
- 111=nom police,taille police
- Par défaut, police courrier. La taille de la police est en ½ points (*cf.* paramètre 109)
- 113** Choix du séparateur entre les numéros de référence à l'impression d'un index :
- 113=[séparateur]
- Par défaut, le séparateur généré est : ", "
- 121** Affichage de l'aide de la barre d'outils
- 123=0 pas d'affichage de l'aide
- 123=1 affichage de messages d'aide pour chaque bouton de la barre d'outils (par défaut)

- 150** Détermination du format d'affichage des dates (commande **Date** du langage de formatage)
Par défaut affichage de la date sous la forme :
Mois-Jour-Année
150=YMD Année-Mois-Jour
150=DMY Jour-Mois-Année
- 918** Paramétrage des séparateurs de champs et d'enregistrements dans l'export au format ISO
Par défaut :
séparateur de champs : code ASCII 30 ▲
séparateur d'enregistrement : code ASCII 29 ↔
918=[séparateur d'enregistrement][séparateur de champs]
- 980** Affichage du résultat de la recherche
980=1 Si le nombre de réponses est supérieur à 1, affichage du résultat de la recherche dans un tableau pour sélection / marquage (par défaut)
 Pour que l'affichage s'effectue toujours en tableau, quel que soit le nombre de réponses, utiliser le paramètre **144=1**
- 1001 à 1005** - Liste des 5 dernières bases de données activées
- Liste des 5 bases de données exclusivement autorisées à l'ouverture (si paramètre **125=1**). Possibilité de demander le remplacement de l'affichage du nom du fichier par un libellé explicite (80 caractères maximum)
:
100x=[chemin d'accès]\[nom base]***Libellé

CREATION DES FICHIERS ANNEXES

1. FICHIER DES MOTS VIDES

Fichier ASCII créé avec n'importe quel éditeur de texte : 1 mot vide par ligne, saisi en majuscules en colonne 1 en ordre alphabétique ascendant.

799 termes maximum.

Le fichier des mots vides par défaut (utilisé pour nettoyer l'index) porte le même nom que la base de données auquel il sera associé avec l'extension **.STW**

Il doit être enregistré obligatoirement dans le répertoire de la base de données.

Fichier **[BASE].STW** = Fichier de mots vide associé automatiquement à la Table de Sélection des Champs du fichier inversé (dictionnaire)

Il est possible de créer d'autre fichiers des mots vides (pour utilisation par exemple dans les opérations d'impression/tri) : ils portent un nom choisi librement avec l'extension : **.STW**

2. FICHIER ANY

Fichier Ascii créé avec un éditeur de texte permettant de pratiquer un autopostage à l'interrogation : la recherche sur un terme "ANY" permet d'obtenir en réponse les fiches indexées avec ce terme ou avec un des termes déclarés en spécifique du terme interrogé .

Le fichier doit porter le même nom que la base de données avec l'extension

.ANY : [BASE].ANY

Ce fichier doit être enregistré dans le répertoire de la base de données.

Chaque ligne doit avoir la structure suivante :

ANY TERME

en colonne 1

TERME ASSOCIE

en colonne 31

Exemple :

```

ANY AFRIQUE DE L' OUEST   AFRIQUE DE L' OUEST
ANY AFRIQUE DE L' OUEST   BURKINA FASO
ANY AFRIQUE DE L' OUEST   CAP VERT
  
```



Les termes peuvent être saisis en majuscules ou en minuscules.

INSTALLATION DE CDS-ISIS EN RESEAU

Ne sera étudié dans cette fiche que le cas d'un réseau poste à poste avec un espace partagé, sans gestion de comptes.

1. LOGICIEL EN LOCAL ET DONNEES EN RESEAU

Le logiciel CDS/ISIS est installé sur chaque poste de travail et les bases de données sont installées sur la machine serveur.

Une solution alternative consiste à placer aussi le logiciel CDS-ISIS en réseau pour simplifier l'installation des mises à jour du logiciel. Cette méthode, non décrite dans ce manuel, présente l'inconvénient d'empêcher les postes clients de travailler sur des bases CDS-ISIS locales en cas de panne du réseau.

1.1. Gestion du répertoire commun sur le poste serveur

- ① Sur la machine serveur, créer un répertoire ressource dans lequel vous allez stocker vos bases de données.

Exemple :

C:\BD_ISIS

Ce répertoire va contenir les différentes bases partagées :

C:\BD_ISIS\biblio.par

C:\BD_ISIS\biblio\biblio.*

C:\BD_ISIS\adress.par

C:\BD_ISIS\adress\adress.*

- ② Partager et définir les droits d'accès sur le répertoire ressource :
- Sélectionner le répertoire
 - Menu contextuel (clic droit de la souris)
 - Partager
 - Onglet Partage
 - Partager en tant que
 - Nom de partage : par défaut nom du répertoire
 - Commentaire : libellé d'information sur le contenu du répertoire
 - Type d'accès : Choisir le type de droit d'accès réservé aux machines "clients" / soit lecture seule, soit Accès complet

1.2. Sur chaque poste client

- ① Installer le logiciel CDS-ISIS
- ② Associer une lettre logique au répertoire ressource de la machine serveur :
 - Voisinage réseau
 - Sélectionner le poste "machine serveur"
 - Sélectionner la ressource
 - Menu contextuel (clic droit de la souris)
 - Connecter un lecteur réseau
 - Choisir une lettre d'identification : par défaut, proposition de la première lettre logique disponible mais on peut choisir sa lettre dans le menu déroulant.
 - ☞ *Il est important d'associer pour tous les postes la même lettre logique – Choisir par exemple la lettre I : (comme ISIS) généralement disponible.*
 - Pour que la configuration reste valable à chaque démarrage, il faut cocher l'option "Se reconnecter au démarrage"

- ③ Modifier le fichier SYSPAR.PAR (en gras éléments à modifier) :
 - Paramètres 1 à 3 : accès au répertoire local WINISIS
 - Paramètre 4 : accès à un répertoire de travail local
 - Paramètre 5 :** accès au répertoire commun des Bases de Données
 - Ajouter le paramètre 14 = 1**
 - Paramètre de déclaration de l'accès en réseau.
 - Dans la barre d'état de CDS-ISIS, apparaît le message : "**Mode Multiuser**"

Exemple de fichier SYSPAR.PAR :

```
1=C:\winisis\prog\  
2=C:\winisis\menu\  
3=C:\winisis\msg\  
4=C:\winisis\work\  
5=I:\  
14=1
```

1.3. Sur le poste serveur


Pensez à modifier chaque fichier de paramétrage de l'accès aux bases de données : **[nom_base].par** : indication de la localisation de la base de données sur le disque **I** (fichiers visibles à la racine du disque I: pour les postes clients)

```
1=I:[Base\  
2=I:[Base\  
3=I:[Base\  
4=I:[Base\  
5=I:[Base\  
6=I:[Base\  
7=I:[Base\  
8=I:[Base\  
9=I:[Base\  
10=I:[Base\  

```

Il est possible maintenant sous CDS-ISIS d'avoir accès aux bases de données en réseau.

Si l'accès au répertoire ressource a été déclaré en lecture seule, il y a affichage d'un message d'erreur quand on tente de faire de la saisie.

 Il faut harmoniser les droits d'accès déclarés au niveau du partage de la ressource (prioritaires) et les paramètres déclarés au niveau du logiciel (essentiellement paramètre 102 du fichier SYSPAR.PAR). Trois cas de figure sont possibles :

Cas de figure n°1 :

Machine serveur : accès déclaré en lecture sur l'espace partagé
Machines clients : accès en lecture exclusivement (exemple de postes de lecture dans une bibliothèque)

- Sur chaque machine client, modifier le fichier SYSPAR.PAR :

- Paramètre 6 : accès à la base de données par défaut
- Paramètre 102 : limitation des droits d'accès au niveau du logiciel : accès en lecture uniquement
 - 102=DF accès complet aux fonctions de CDS-ISIS
 - 102=SH accès limité en lecture

Exemple de fichier SYSPAR.PAR :

```
1=C:\winisis\prog\  
2=C:\winisis\menu\  
3=C:\winisis\msg\  
4=C:\winisis\work\  
5=I\  
6=I:\[nom_base].par  
14=1  
102=SH
```

Cas de figure n°2 :

Machine serveur : accès déclaré en lecture sur l'espace partagé
Machines clients : accès en lecture à la base de données commune + accès en écriture sur les bases locales

- Sur chaque machine client, modifier le fichier SYSPAR.PAR :

- Paramètre 0 : redirection vers des fichiers de paramétrage complémentaires (cf. supra)

Exemple de fichier SYSPAR.PAR :

```
1=C:\winisis\prog\  
2=C:\winisis\menu\  
3=C:\winisis\msg\  
4=C:\winisis\work\  
5=I\  
14=1  
0=?Nom de la base de données :
```

Si nom de la base commune : Activation du fichier [base_commune].par
6=I:\[nom_base].par
102=SH

Si nom de la base locale : Activation du fichier [base_locale].par
6=C:\winisis\data\[répertoire]\[nom_base].par
102=DF

Cas de figure n°3 :

Machine serveur : accès déclaré en mode complet sur l'espace partagé
Machines clients : accès en écriture sur la base commune

☞ Ce cas de figure n°3 décrit un type d'installation techniquement opérationnel mais sauf besoin très spécifique peu utilisé. En effet, dans le schéma d'alimentation d'une base de données documentaire, il est fortement conseillé d'effectuer la saisie dans une ou plusieurs bases "tampons" avant de les transmettre au gestionnaire (export ISIS) qui effectue les derniers contrôles de cohérence avant de fusionner les données dans la base principal (import ISIS).

- Sur la machine serveur, modifier les droits d'accès au répertoire ressource :

- Sélectionner le répertoire
- Clic droit de la souris
- Partager
- Onglet Partage
- Partager en tant que
- Nom de partage : nom du répertoire
- Commentaire : libellé d'information sur le contenu du répertoire
- Type d'accès : Accès complet

- Sur chaque machine client, modifier le fichier SYSPAR.PAR :

- Paramètre 102=DF : droit d'accès en écriture
- Paramètre 130=0 : pas de mise à jour automatique de l'index

⇒ En cas de saisie simultanée d'une nouvelle fiche, le MFN est affecté au moment de la validation de la fiche,
En cas de modification simultanée d'une fiche, la fiche est bloquée par le premier utilisateur.

On peut également limiter l'accès aux bases de données déclarées dans les paramètres 1001 à 1005 (paramètre 125=1)

Exemple de fichier SYSPAR.PAR :

```
1=C:\winisis\prog\  
2=C:\winisis\menu\  
3=C:\winisis\msg\  
4=C:\winisis\work\  
5=I:\  
14=1  
102=DF  
125=1  
130=0  
  
1001=[chemin d'accès]\[base].par***Commentaire
```

1.4. Cas particulier, le poste serveur accède aussi aux bases ISIS

Si le poste serveur est aussi un poste de travail sous ISIS, on peut :

- Partager directement le répertoire des données C:\WINISIS\DATA (paramètre 5 du fichier SYSPAR.PAR) au lieu de créer un répertoire spécifique de stockage.
- Modifier le fichier SYSPAR.PAR

Paramètre 5 : accès au répertoire commun des Bases de Données

Ajouter le paramètre 14 = 1

Exemple de fichier SYSPAR.PAR :

```
1=C:\winisis\prog\  
2=C:\winisis\menu\  
3=C:\winisis\msg\  
4=C:\winisis\work\  
5=I:\  
14=1
```

- "Simuler" l'accès à un disque virtuel I : sur le poste

Selon les versions du système d'exploitation WINDOWS, on peut procéder de plusieurs façons.

⇒ En général pour WIN 95, WIN 98, WIN NT, WIN XP :

- Ouvrir avec un éditeur de texte (NOTEPAD par exemple) le fichier c:\AUTOEXEC.BAT et ajouter les lignes suivantes :
- REM Répertoire de partage des bases CDS/ISIS
- SUBST I : C:\WINISIS\DATA
- Redémarrer l'ordinateur pour prendre en compte cette commande

Après le redémarrage, un nouveau disque virtuel I : (non réseau) doit apparaître dans la fenêtre « Poste de travail » de Windows.

⇒ Pour Win 2000, on peut directement "connecter un lecteur à partir de l'explorateur windows.